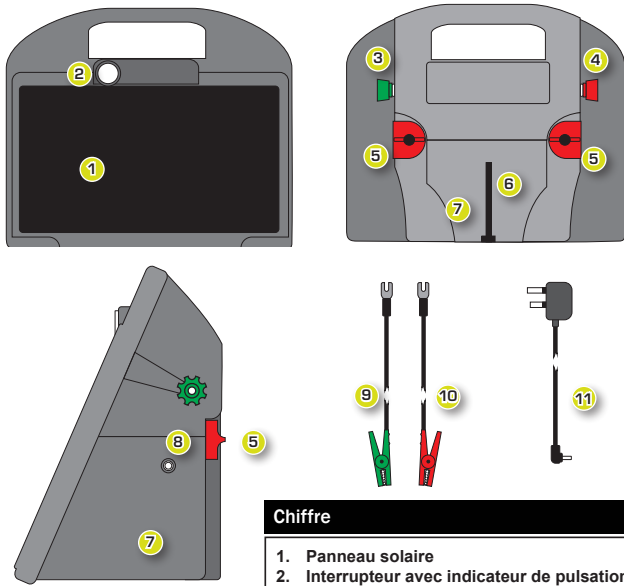


Instruction de raccordement - MS15 / MS25



Lisez précieusement le mode d'emploi avant la mise en route.

Croquis:



Chiffre

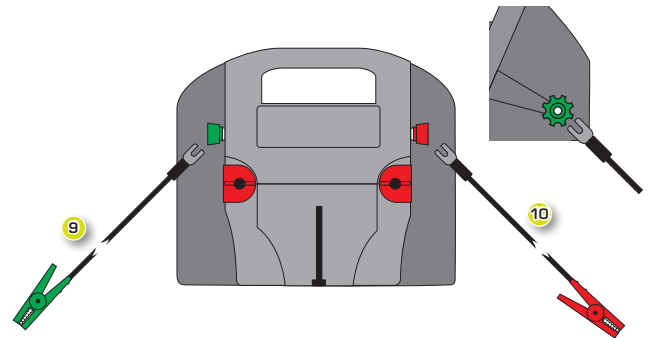
1. Panneau solaire
2. Interrupteur avec indicateur de pulsation/ Indication de l'accu (5 Watt)
3. Raccordement piquet de terre
4. Raccordement tension clôture
5. Boutons compartiment de l'accu
6. Fente d'accrochage
7. Compartiment de l'accu
8. Raccordement chargeur de l'accu
9. Cable de raccordement de terre
10. Cable de raccordement clôture
11. Adaptateur pour charger

Préparation à la mise en

Les appareils-MS sont prévus d'un accu 12 Volt et sont prêt à l'usage quand ils sortent de l'emballage. Nous conseillons quand même de charger l'accu pendant 12 heures avant le premier emploi. Voyez pour cela le paragraphe du chargement de l'accu.

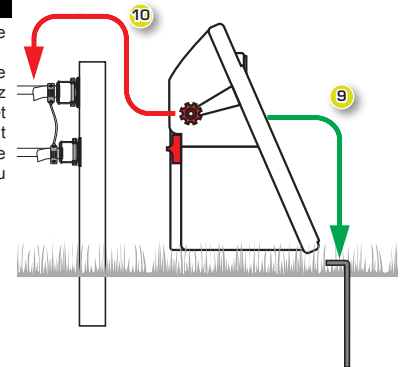
Raccordement des cables

Lâchez les boutons rouge et vert et tournez-les fermement après la mise des cables.



Raccordement à la clôture

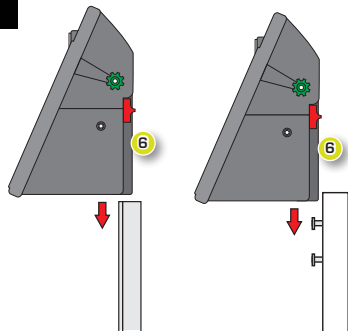
Raccordez le fil rouge(10) à la clôture et le fil vert(9) au piquet de terre. Utilisez au moins un piquet de terre de 1 mètre de long. Dirigez le panneau solaire vers le sud et veillez-y que votre emplacement choisi ne peut pas être couvert par de l'ombre de boisages, des arbres ou des bâtiments.



Préparation avant utilisation

Possibilités / accrochage

Les appareils-MS peuvent être posés par terre sur certains terrains à côté de la clôture. Mais il vaut mieux les accrocher par la fente au dos sur un piquet en fer en T, ou avec 2 vis et des anneaux à un piquet normal en bois.



Solutionner des problèmes

Sur une clôture il faut avoir une tension de minimale 3kV de tension pour être effectif. En principe le concept d'une clôture électrique est simple: quand l'appareil fonctionne bien il y a encore 2 choses qui peuvent perturber le bon fonctionnement: c'est la clôture même ou la terre.

Contrôlez votre appareil

LED & son- La plupart des appareils font un clic sonore, émis par le déchargement du transfo de sortie. Ceci est bon signe que l'appareil fonctionne. En plus il y a la lampe qui clignote à chaque pulsation (2). Si la lampe clignote verte cela signifie que l'appareil fonctionne correctement mais cela signifie que le problème se trouve dans la clôture. Si la lampe clignote rouge cela signifie que l'accu doit être rechargé. **Test de l'étincelle:** enlevez le raccordement à la clôture et au piquet de terre et rapprochez les deux fiches l'une près de l'autre et à un bon millimètre il y a une étincelle qui doit sauter entre les fiches. Si oui l'appareil est en ordre. **Utilisation d'un testeur:** enlevez les fils de raccordement de la clôture et de la terre et mesurez la tension entre les deux bornes de raccordement. Suivant le modèle la tension doit montrer une valeur entre 7 et 10 kV.

Contrôlez votre terre

Voltage trop bas: S'il reste une tension sur votre piquet de terre votre tension sur la clôture sera d'autant plus basse. Une tige plus longue ou un piquet avec des plus grandes surfaces peut améliorer l'efficacité de votre piquet de terre. Si vous sentez un choc sur la tige de terre ou vous mesurez plus que 300 Volt il sera nécessaire de multiplier le nombre de piquets de terre qu'il faut éloigner entre 1 et 3 mètres et relier entre eux. Si il y a de la tension sur la tige de terre cela signifie aussi qu'il y a trop de mauvaises herbes contre la clôture et / ou un court-circuit dans la clôture. Là il faut contrôler la clôture, enlever les mauvaises herbes et réparer la clôture.

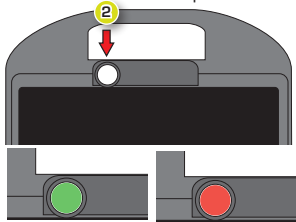
Contrôler la clôture

Clôture intacte: une clôture est un circuit ouvert. La clôture est positive et le sol négatif. En touchant en même temps la clôture et le sol le circuit est fermé et l'animal sent un choc. Si autre chose (p.e. des herbes) fait le contact la tension diminue. La clôture ne peut rien toucher qui n'est pas isolé. Veillez à une clôture intacte ou rien ne touche. Contrôlez également les isolateurs: un conducteur peut être sorti d'un isolateur ou qui peut être cassé pourquoi un conducteur peut toucher un piquet ou le sol. **Problème conducteurs:** S'il y a des raccords dans la clôture utilisez des bons raccords pour avoir une pleine continuité du courant. Faites aussi attention aux fils métalliques qui peuvent être cassés et ne plus font passer le courant ou donner des étincelles qui font fondre les fils synthétiques et cassent entièrement. Plus qu'il y a des fils inox et cuivre, plus bas est la résistance et une clôture plus efficace. **Des filets:** ont un conducteur près du sol, pourquoi qu'ils ont plus vite des problèmes avec des mauvaises herbes, faites attention qu'ils ne touchent pas des treillis pour poulets ou moutons. **Important!** – si votre appareil et terre sont bons, les problèmes sont dans la clôture.

Pour des conseils contactez votre revendeur ou téléphonez nous. Nous voulons bien vous conseiller +31(0)76 5297575

Mise en route / arrêt

Poussez sur le bouton(2) à l'avant de l'appareil. Le bouton va clignoter vert au rythme des pulsations de l'appareil. Chez l'app. 5 Watt (MS25) il clignote rouge dès que l'accu a une tension trop basse.



Chargement de l'accu

De temps en temps il peut être nécessaire de recharger l'accu. Il est important de tenir l'accu bien chargé si pendant un temps vous n'utilisez pas l'appareil et qu'il n'est pas exposé au soleil. Introduisez la fiche de l'adaptateur dans l'emplacement sur le côté et l'adaptateur dans une prise de courant.

Cet adaptateur ne peut pas être utilisé pour laisser fonctionner l'appareil sur secteur.



Accès l'accu

Si il est nécessaire de contrôler ou de remplacer l'accu, tournez les boutons rouge (5) 90 degrés et basculez le panneau solaire vers l'avant; L'accu peut être enlevé après avoir enlevé les fils

